

Výroční zpráva o činnosti Služeb Boskovice, s. r. o.
za r. 2024

<i>OBSAH:</i>	<i>str.</i>
- <i>Obecné informace</i>	2
- <i>Organizační schéma společnosti</i>	3
- <i>Úvodní slovo jednatele společnosti</i>	4
- <i>Zimní stadion</i>	4 - 7
- <i>Fotbalový areál</i>	7 - 9
- <i>Ubytovna SB a camp</i>	8
- <i>Veřejné WC</i>	9 - 10
- <i>Městské lázně</i>	11 - 12
- <i>Koupaliště</i>	12 - 14
- <i>Tržnice</i>	15
- <i>Parkovací automaty</i>	15 - 16
- <i>Veřejné osvětlení</i>	16
- <i>Sauna</i>	16 - 18
- <i>Teplo a energetika</i>	18 - 20
- <i>Sportpark</i>	20
- <i>Ekonomické ukazatele</i>	21
- <i>Rozvaha</i>	22 - 25
- <i>Výkaz zisků a ztrát</i>	26 - 27
- <i>Příloha k účetní závěrce</i>	28 - 33
- <i>Zpráva o vztazích</i>	34

Obecné informace:

Obchodní firma: **Služby Boskovice, s.r.o.**

Sídlo: **U Lázní 2063/3, 680 01 Boskovice**

Právní forma: **společnost s ručením omezeným**

Identifikační číslo: **26944855**

Den zápisu do obchodního rejstříku: **27. listopadu 2004**

V obchodním rejstříku veden: **u Krajského soudu v Brně v oddílu C, vložka číslo 47100**

Datum zahájení podnikatelské činnosti: **1. ledna 2005**

Předmět podnikání: **poskytování tělovýchovných a sportovních služeb v oblasti tělesné výchovy a sportu, ostraha majetku a osob, hostinská činnost, prodej kvasného lihu, konzumního lihu a lihovin, silniční motorová doprava nákladní provozovaná vozidly nebo jízdními soupravami o největší povolené hmotnosti do 3,5 tuny, jsou-li určeny k přepravě zvířat nebo věcí, zámečnictví, nástrojařství, zednictví, vodoinstalatérství a topenářství, malířství, natěračství, montáž, opravy, revize a zkoušky elektrických zařízení, masérské, rekondiční a regenerační služby, výroba tepelné energie a rozvod tepelné energie, nepodléhající licenci realizovaná ze zdrojů tepelné energie s instalovaným výkonem jednoho kotle nad 50 kW, výroba elektřiny, distribuce elektřiny, výroba tepelné energie, rozvod tepelné energie, výroba, obchod a služby neuvedené v přílohách 1 až 3 živnostenského zákona v oborech činností zapsaných v živnostenském rejstříku**

Statutární orgán: **jednatel:**

Mgr. Milan Strya

Společníci: **Město Boskovice, Masarykovo nám. 4/2, Boskovice,**

PSČ: 680 01, IČ: 002 79 978 – 100% podíl

Dozorčí rada od 2.12.2022

Předseda: Ing. David Grénar

Členové: Pavel Koudelka

Petra Strážová

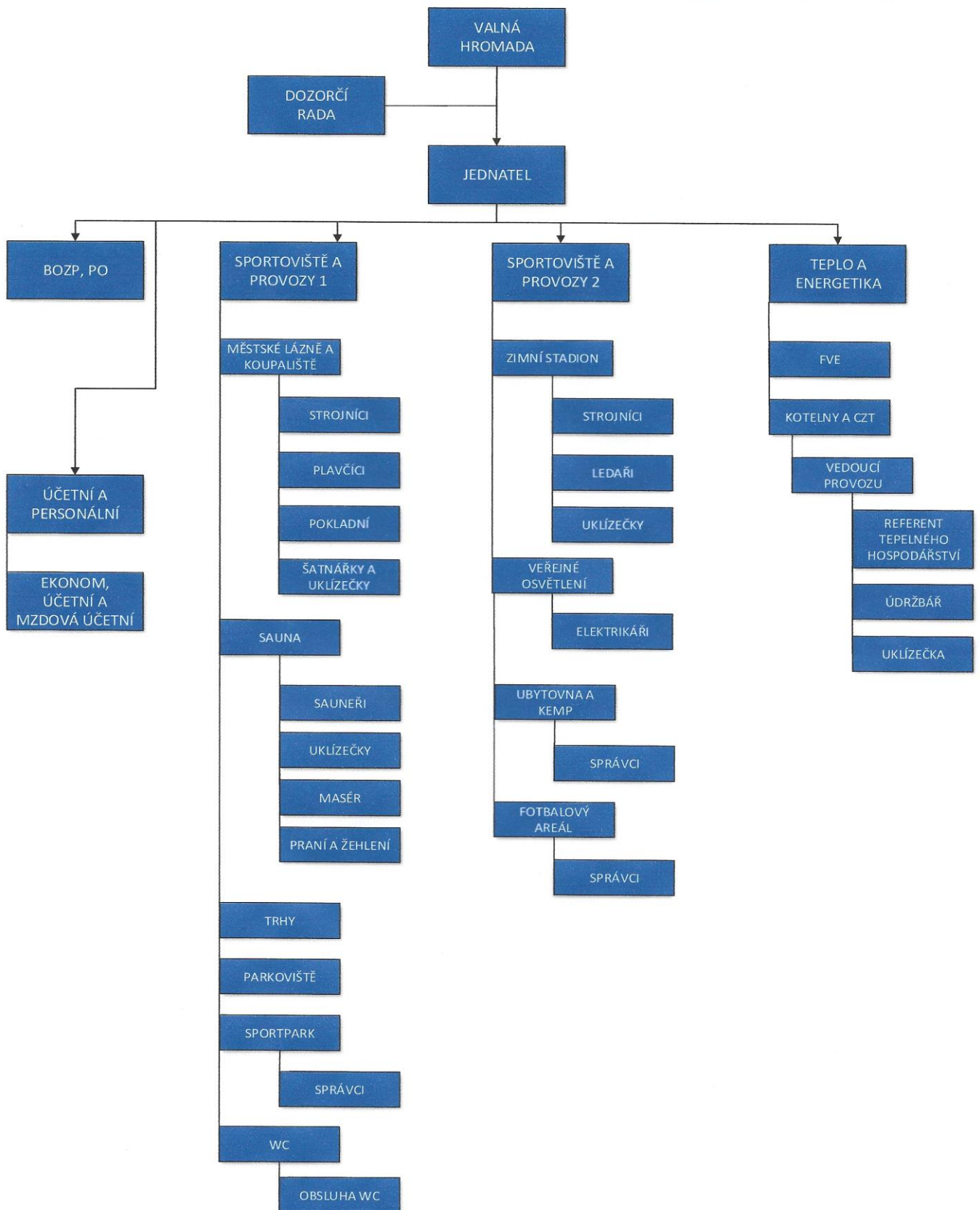
PaedDr. Oldřich Kovář

Ing. Rostislav Tichý

Ing. Ondřej Válka

Pavel Šafář, DiS.

Organizační schéma společnosti od 21.10.2022



Úvodní slovo jednatele společnosti

Rok 2024 byl dvacátým rokem existence společnosti Služby Boskovice, s. r. o. (dále jen, „SB“). Počet zaměstnanců k 31.12.2024 s pracovní smlouvou byl 39, přepočtený počet úvazků pak 33. Na dohodu o pracovní činnosti pracovalo 23 osob a na dohodu o provedení práce 30 osob. Celkový obrat firmy činil 86,6 mil. Kč. Příspěvek od města Boskovice na pokrytí ztráty pak 12 mil. Kč. Z Jihomoravského kraje jsme obdrželi dotaci na provoz a údržbu trailů ve výši 62 000 Kč. Největší investiční akcí byla rekonstrukce kotelny K 404 Na Vyhlídce včetně výměny kotlů. Dále proběhlo propojení kabelem NN budov MŠ Bílkova, ZŠ Slovákova a kotelny K 411 Komenského a na kotelně K 411 Komenského bylo pořízeno distribuční řízení. Proběhla příprava kabelů na elektronabíjecí stanici u této kotelny. Obnovena byla vizualizace na dispečinku této kotelny. Z dalších větších akcí došlo v lázních k výměně výměníku a úpravě systému na přípravu ohřevu teplé užitkové vody. Byla v lázních vyměněna další část vnitřních dveří. V létě proběhla regenerace fotbalového hřiště s umělým povrchem a rekonstrukce travnatého hřiště pískováním. Byly opraveny přenosné fotbalové branky a natřeno veškeré zábradlí a lavičky ve fotbalovém areálu. U veřejných WC byl nainstalován automatický mincovník pro vstup a byla rozšířena provozní doba. Na koupaliště bylo zakoupeno 6 nových betonových laviček a nová venkovní hra - šachy. Na zimním stadionu proběhl servis chladicího zařízení včetně výměny chladiva, oprava kompresoru chlazení a výměna ventilátoru chlazení. U vzduchotechniky byl vyměněn ventilátor a elektromotor. Rozsáhlou rekonstrukcí prošla sauna. Středisko Teplo a energetika se staralo nejen o fotovoltaické elektrárny, které jsou na střechách budov Městského úřadu na nám. 9. května a na školách na ulicích Sušilova a Slovákova, o lokální distribuční soustavu v Červené zahradě, ale i o všechny kotelny. Jednalo se o původních 17 kotelen v budovách města, 5 kotelen převzatých po ZT Energy včetně systému CZT Boskovice a dále o systém CZT Boskovice střed, na který jsou napojeny základní školy Sušilova a nám.9.května, lázně, sauna a městský úřad, nám.9.května. Služby Boskovice jsou již nyní nejen dodavatelem tepelné energie a teplé užitkové vody, ale i elektřiny dodané ze sítě nebo vyrobené z FVE a kogeneračních jednotek. Zaměstnanci Služeb Boskovice provádějí celoročně spoustu prací zvláště pro Město Boskovice, ale i jiné subjekty. Probíhá úklid chodníků zametacím strojem, opravy dopravních značek, údržba a opravy dětských hřišť, instalace a výzdoba vánočních stromků, výměna veřejného osvětlení v Boskovicích, vertikutace fotbalových ploch, sečení rumištních ploch.

Zimní stadion

Na zimním stadionu byl provoz ledové plochy zajištěn od začátku roku do 31. března a od 19. srpna do konce roku. Ve všední dny dopoledne od 8 hodin zpravidla do 15 hodin byl led využíván pro školy a veřejnost. Od odpoledních do pozdních večerních hodin zde sportovala mládež HC Boskovice a SKMB Boskovice, muži HC Boskovice a ostatní sportovní kluby či spolky. Uvnitř a před zimním stadionem se v květnu konala taneční soutěž. Na ploše před zimním stadionem se konal silový víceboj Strongman, Den dětí pořádaný firmou KOOPLAST, pouťová a předpouťová zábava.

Proběhl servis chladicího zařízení včetně částečné výměny chladiva, oprava kompresoru chlazení a výměny ventilátoru chlazení. U vzduchotechniky byl vyměněn ventilátor a elektromotor.

Zaměstnanci ZS prováděli mimo zimní sezonu zejména opravy a údržbu dopravního značení ve městě, kontroly, opravy a údržbu dětských hřišť, sečení travnatých ploch, vertikutace travnatých ploch a fotbalových hřišť a další práce pro město Boskovice. Takřka celoročně probíhalo zametání chodníků ve městě zametacím strojem. Provozována byla i lokální distribuční soustava, kde je dodávána vyrobená elektrická energie z kogenerační jednotky dalším subjektům. Vedoucím provozu střediska zimní stadion byl v roce 2024 Petr Malach, DiS..

Veřejné bruslení

	<i>Počet osob</i>	<i>Tržby v Kč vč. DPH</i>
2010	8503	212000
2011	9477	234105
2012	9829	294870
2013	11252	338793
2014	11836	357800
2015	12078	366680
2016	14659	443388
2017	12361	367259
2018	18354	491098
2019	15427	449806
2020	10291	387229
2021	4908	186696
2022	12817	549244
2023	13398	912297
2024	13860	933406



kompresory chlazení



ventilátory chlazení



vzduchotechnika

Fotbalový areál

Fotbalový areál využívala široká mládežnická základna a družstva mužů FC Boskovice – Letovice, z.s.. Fotbalový areál byl využíván i pro soustředění v zimních i v letních měsících. Během letních prázdnin se ve fotbalovém areálu konaly i 3 kempy dětí. Na hřišti s umělým povrchem byla družstvem Blanenska sehrána utkání ligy malé kopané. Své domácí utkání zde hrál i klub malé kopané BK Sadros Boskovice. Proběhl turnaj starších pánů Nobica cup.

V létě proběhla střednědobá údržba fotbalového hřiště s umělým povrchem a rekonstrukce travnatého hřiště odbornou firmou pískováním. Byly opraveny přenosné fotbalové branky a natřeno veškeré zábradlí a lavičky v areálu.

Vedoucím provozu střediska fotbalový areál byl v roce 2024 Petr Malach, DiS.

Výnosy na středisku fotbalový areál za rok bez DPH

rok	2015	2016	2017	2018	2019	2020	2021	2022	2023	2024
výnosy v tis.Kč bez DPH	1377,7	1413,6	1394,3	1414,2	1433,5	1117,6	1014,5	1545,8	1563	1714



natřené lavičky a zábradlí na hlavní tribuně



přenosné branky



přenosné branky

Penzion – ubytovna SB a kemp

V kempu s 5 chatkami a možností stanování byl provoz pouze v letních měsících. Od 1.srpna 2023 je ubytovna SB pronajata a slouží jako internát pro studenty středních škol. Ubytovna i kemp byly o prázdninách využívány pro soustředění fotbalových sportovních klubů.

Vedoucími provozu střediska ubytovna byl v roce 2024 Petr Malach, DiS.

Veřejné WC

Provozní doba probíhala ve 2 rozdílných režimech. Podle požadavků návštěvníků byl uzpůsoben letní i zimní provoz. Od listopadu 2024 došlo k zavedení vstupu na automatický mincovník, který přijímá i platební karty. Byl nainstalován vzhledem k bezpečnosti kamerový systém před vchodem do budovy, který je monitorován Městskou policií.

Vedoucími provozu střediska veřejné WC byl v roce 2024 Bohumil Feruga

Vývoj tržeb u WC (včetně DPH)

	Tržby v Kč vč. DPH
2007	106 471
2008	107 801
2009	97 368
2010	86 781
2011	88 178
2012	78 661
2013	69 419
2014	70 663
2015	68 457
2016	68 159
2017	65 238
2018	67 523
2019	69 913
2020	41 488
2021	45 261
2022	65 930
2023	114 880
2024	90 280



automatický mincovník pro vstup

Městské lázně

Provoz Městských lázní v Boskovicích byl celoroční, mimo technologické odstávky (od 8.7. do 16.8.). Do 14.6.2024 jely pouze lázně, od 15.6.2024 do 7.7.2024 a od 17.8.2024 do 1.9.2024 byl střídavý provoz lázní a koupaliště podle aktuálního počasí.

Za rok 2024 lázně navštívilo 104 049 návštěvníků.

Plavecký bazén sloužil pro plavecké oddíly, sportovní kluby, celý areál (tj. včetně rekreačního bazénu) pro zaměstnance firem, členy organizací a zejména veřejnost z Boskovic a širokého okolí. V suterénu budovy byl provozován spinning.

Vestibul je vybaven nápojovými automaty, automatem na cukrovinky a v provozu bylo i občerstvení Pod hladinou.

Z větších oprav došlo k výměně výměníku a úpravě systému na přípravu ohřevu teplé užitkové vody. Byla vyměněna další část vnitřních dveří.

Vedoucím provozu střediska Městské lázně je Bohumil Feruga.



příprava ohřevu TUV



dveře v lázních

Letní koupaliště v Červené zahradě

Letní koupaliště v Červené zahradě bylo v provozu od 15. června do 8. září 2024. Byl uspořádán turnaj smíšených dvojic v beach volejbale.

Dokoupeny byly venkovní lavičky, položila se dlažba ve tvaru šachovnice a byly zakoupeny venkovní šachy, opravena skluzavka a tobogán, instalována vodní mlha. Koupaliště za sezonu 2024 navštívilo 39 195 návštěvníků.

Koupaliště bylo v roce 2024 provozováno 86 dní:

- 7 dní (tj. 8%) bylo koupaliště uzavřeno pro nepřízeň počasí
- 29 dní (tj. 34%) byla návštěvnost slabší (1 – 200 návštěvníků)
- 38 dní (tj. 44%) byla návštěvnost slušná (201 – 1.000 návštěvníků)
- 12 dní (tj. 14%) byla návštěvnost silná (nad 1.000 návštěvníků)

- Průměrná návštěvnost za sezonu – 456 návštěvníků / den

Vedoucím provozu střediska koupaliště je Bohumil Feruga.

Struktura návštěvníků v roce 2024

- Dospělí celodenní – 6.929
- Dospělí – odpolední (po 14 hod) – 9.379
- Dospělí – večerní (po 18 hod) - 2.338
- Mládež, ZTP, senioři celodenní – 6.359
- Mládež, ZTP, senioři odpolední (po 14 hod) - 8.042
- Mládež, ZTP, senioři večerní (po 18 hod) – 1.242
- Děti celodenní - 2.300
- Děti odpolední (po 14 hod) – 2.606

Vývoj tržeb na koupališti (bez DPH)

rok	výnosy hlavních činností v tis.Kč bez DPH
2007	164
2008	135
2009	0
2010	1440
2011	1067
2012	1331
2013	1394
2014	795
2015	2007
2016	1114
2017	1345
2018	1876
2019	1676
2020	1608
2021	1266
2022	2161
2023	2364
2024	3116



nové lavičky



venkovní šachy

Městská tržnice

Čtvrteční trhy v Boskovicích byly provozovány na ulici Bezručova a farmářské trhy pak na Masarykově náměstí pravidelně po 14 dnech od 21.3.2024 až do 19.12.2024. Tradicí jsou i pouťové trhy na konci července.

Vedoucím provozu střediska městská tržnice je Bohumil Feruga.

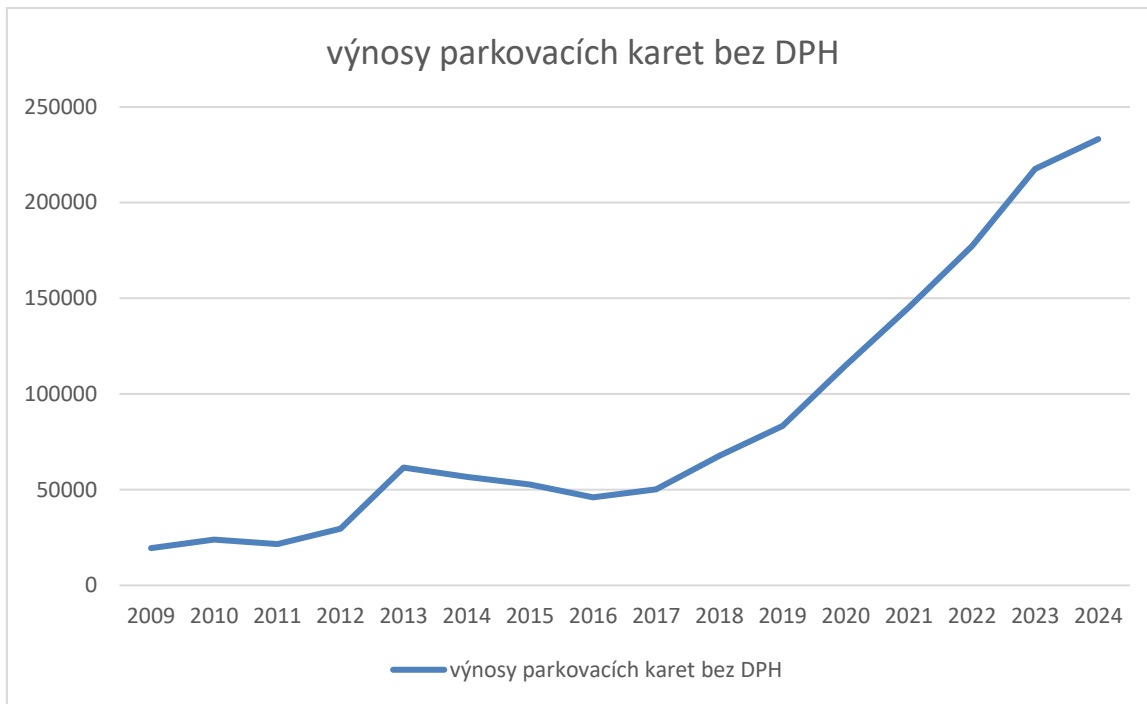
Parkovací automaty

Po celý rok byly provozovány parkoviště na Masarykově náměstí, na ulici Bezručova, na ul.17.listopadu a na nám.9.května. Bylo možno využívat parkovací karty na parkoviště na ul. Bezručova nebo na parkoviště na ul.17.listopadu. Parkovací karty mohou být na registrační značku či na libovolné vozidlo. Na parkovacích automatech lze parkovné platit bezdotykovou platební kartou nebo v hotovosti. Další možností platby parkovného je platba pomocí chytrého telefonu mobilní aplikací ClickPark

Vedoucím provozu střediska parkovací automaty je Bohumil Feruga.

Výnosy z prodeje parkovacích karet za rok v Kč (bez DPH)

rok	Výnosy z park.karet bez DPH
2009	19 461,42
2010	23 969,75
2011	21540,69
2012	29 530,49
2013	61 495,34
2014	56 732,99
2015	52 732,30
2016	46 021,04
2017	50 174,55
2018	67 772,80
2019	83 352,35
2020	114 918,14
2021	145 132,15
2022	177 244,15
2023	217 590,67
2024	233 202,71



Veřejné osvětlení

Pro AŽD Praha jsme zabezpečovali správu a údržbu veřejného osvětlení ve městě Boskovice. Průběžně je prováděna obnova veřejného osvětlení. Navíc byla v roce 2024 prováděna obnova veřejného osvětlení ve městě Boskovice, která byla rozdělena do několika etap. Služby spojené s veřejným osvětlením byly prováděny i pro některé okolní obce. Realizovali jsem rozšíření veřejného osvětlení ve Skalici Nad Svitavou. Rovněž jsme poskytovaly jiné práce s vysokozdvížnou plošinou pro obce i firmy. Vedoucím provozu střediska byl v roce 2024 Petr Malach, DiS.

Sauna

Sauna byla v provozu od počátku roku do 7.6.2024 a pak od 4.9.2023 do konce roku. V sauně jsme provozovali občerstvení pro návštěvníky a k dispozici pro klienty byl i masér. Saunu navštívilo 7559 platících návštěvníků. Během letní přestávky došlo k rozsáhlé rekonstrukci. Bylo nově vymalováno ve všech prostorech sauny – v šatně, ve velké i malé odpočívárně i v masérně. Potírna byla kompletně nově obložená, ve velké i malé odpočívárně i masérně bylo vyměněno lino a opravena podlaha, stolky i křesla byly nově natřeny. Ve velké odpočívárně bylo natřené dřevěné obložení a nově natřený bar. Ve venkovním bazénu byly vyměněny poškozené dlaždice a natřena lehátka, v šatně byly opraveny omítky, natřeny stoličky a vyměněny radiátory. Vedoucím střediska sauna je Bohumil Feruga.

Výnosy ze vstupného a z prodeje zboží bez DPH

rok	vstupné v Kč bez DPH	prodej zboží v Kč bez DPH
2013	312 597,31	99 095,30
2014	483 780,59	198 333,68
2015	478 993,88	186 242,19
2016	414 971,32	153 176,66
2017	415 467,49	154 660,49
2018	509 076,18	159 431,84
2019	499 927,23	165 121,45
2020	333 539,35	87 834,65
2021	325 117,75	87 322,96
2022	849 061,59	228 641,74
2023	994 148,78	216 953,30
2024	1 206 632,07	213 488,59



potírna



odpočívárna

Teplo a energetika

Středisko Teplo a energetika se staralo nejen o fotovoltaické elektrárny, které jsou na střechách budov Městského úřadu na nám. 9. května a na školách na ulicích Sušilova a Slovákova, o lokální distribuční soustavu v Červené zahradě, ale i o všechny kotelny. Jednalo se o původních 17 kotelen v budovách města, 5 kotelen převzatých po ZT Energy včetně systému CZT Boskovice a dále o systém CZT Boskovice střed, na který jsou napojeny základní školy Sušilova a nám.9.května, lázně, sauna a městský úřad, nám.9.května. Služby Boskovice jsou již nyní nejen dodavatelem tepelné energie a teplé užitkové vody, ale i elektřiny dodané ze sítě nebo vyrobené z FVE a kogeneračních jednotek. Proběhlo propojení kabelem NN budov MŠ Bílkova, ZŠ Slovákova a kotelny K 411 Komenského a na kotelně K 411 bylo pořízeno distribuční řízení. Proběhla příprava kabelů na elektronabíjecí stanici u této kotelny a přepojení rozvaděče pro veřejné osvětlení. Obnovena byla vizualizace na dispečinku této kotelny. Celkovou rekonstrukcí spojenou s výměnou kotlů prošla kotelna K 404 Na Vyhlídce. Vedoucím střediska Teplo a energetika je Ladislav Čížek.

Výroba tepla v GJ

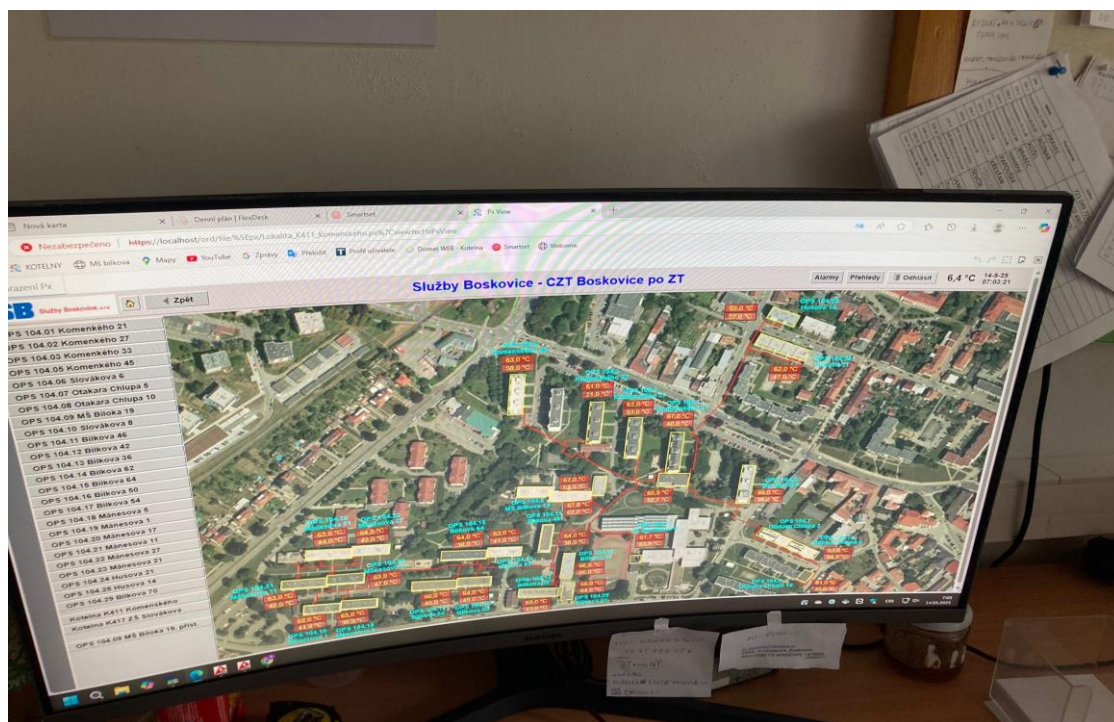
rok	CZT Boskovice (404, 411, 417, 419)	ostatní kotelny	celkem
2021	29 497	16 942	46 439
2022	25 212	16 807	42 019
2023	24 380	14 757	39 137
2024	23 570	16 678	40 548

Výroba elektřiny v MWh

rok	FVE Slováckova	FVE 9.května	FVE Sušilova	KGJ 404	KGJ 411		KGJ Sušilova	KGJ Zimní stadion	celkem
2021	73,6420	23,5112	31,3870	481,9010	584,4990	593,8100	354,9500	322,2120	2 465,9122
2022	80,8882	21,1762	36,3937	463,9140	534,3230	534,0360	638,7730	635,2290	2 944,7331
2023	75,8268	22,6742	32,5906	120,6620	148,4580	149,3180	563,1420	152,6660	1 265,3375
2024	83,85901	23,20283	35,00861	145,73	227,402	241,501	436,693	431,783	1625,1795



nové kotle v kotelně K 404 Na Vyhlídce



vizualice



rozvaděč veřejného osvětlení

Sportpark

Areál Sportparku byl otevřen od 29.3.2024 do 1.11.2024. Areál byl otevřen o víkendu a ve svátky od 9:00 do 19:00, ve všední dny od 13:00 – 19:00 hodin. Letní prázdniny, červenec a srpen bylo otevřeno denně 9:00 – 20:00 hodin. Od září byla provozní doba uzpůsobena vývoji počasí a stmívání. V případě výrazně nepříznivého počasí byla sportoviště uzavřena. Boskovické stezky byly otevřeny od 29.3.2024 do 25.11.2024. Odhadovaný počet návštěvníků za rok 2024 byl 16 500 osob. Na provoz byla získána dotace z Jihomoravského kraje ve výši 62 000,-Kč.

V areálu se také konaly cyklistické závody, cyklistický příměstský tábor a je pravidelně využíván dvěma cyklooddíly.

Vedoucím střediska sportpark je Bohumil Feruga.

Ekonomické ukazatele celé firmy

Přehled nákladů, výnosů, zisku a dotace od MB v tis. Kč

rok	náklady	výnosy	zisk	dotace od MB
2010	23643	24034	391	6490
2011	24588	35781	1193	5691
2012	24129	24709	580	4627
2013	25680	26586	906	5630
2014	30645	31400	755	6470
2015	32233	33188	955	5390
2016	31905	32353	448	5890
2017	32359	32799	440	6245
2018	33350	33806	456	6350
2019	36303	36714	411	8000
2020	35052	35655	603	9462
2021	51687	53787	2100	8686
2022	57170	60764	3593	7916
2023	72954	76270	3316	11500
2024	82296	86621	4325	12000

Počty zaměstnanců

Vývoj počtu zaměstnanců SB:

rok	stav k 31.12. fyzických osob	ø roční přepočtený počet zaměstnanců
2005	42	32,6
2006	37	28,3
2007	35	27,7
2008	33	28,0
2009	33	27,5
2010	30	26,8
2011	34	30,5
2012	29	27
2013	28	25
2014	31	27
2015	29	27
2016	30	27
2017	32	26,7
2018	34	29,1
2019	35	30
2020	34	30
2021	38	34
2022	37	34
2023	38	34,4
2024	39	33

Příloha k přiznání k dani
z příjmů právnických osob

ROZVAHA v plném rozsahu

Název účetní jednotky
Služby Boskovice, s.r.o.

ke dni 31.12.2024
(V celých tisících Kč)

Sídlo nebo bydliště účetní jednotky
U Lázní 2063/3
68001 Boskovice

Rok	Měsíc		IČ							
2024	1	2	2	6	9	4	4	8	5	5

Označení a	AKTIVA b	Číslo řádku c	Běžné účetní období			Minulé úč. období
			Brutto 1	Korekce 2	Netto 3	Netto 4
	AKTIVA CELKEM (ř.2+3+37+78)	001	96678	-14270	82408	87728
A.	Pohledávky za upsání základní kapitál	002				
B.	Stálá aktiva (ř.4+14+27)	003	53112	-14221	38891	33854
B.I.	Dlouhodobý nehmotný majetek (ř.5+6+9+10+11)	004				
B.I.1.	Nehmotné výsledky vývoje	005				
B.I.2.	Ocenitelná práva (ř.7+8)	006				
B.I.2.1.	Software	007				
B.I.2.2.	Ostatní ocenitelná práva	008				
B.I.3.	Goodwill	009				
B.I.4.	Ostatní dlouhodobý nehmotný majetek	010				
B.I.5.	Poskytnuté zálohy na dlouhodobý nehmotný majetek a nedokončený dlouhodobý nehmotný majetek	011				
B.I.5.1.	Poskytnuté zálohy na dlouhodobý nehmotný majetek	012				
B.I.5.2.	Nedokončený dlouhodobý nehmotný majetek	013				
B.II.	Dlouhodobý hmotný majetek (ř.15+18+19+20+24)	014	53112	-14221	38891	33854
B.II.1.	Pozemky a stavby (ř.16+17)	015	31996	-5794	26202	27614
B.II.1.1.	Pozemky	016				
B.II.1.2.	Stavby	017	31996	-5794	26202	27614
B.II.2.	Hmotné movité věci a jejich soubory	018	19389	-8427	10962	6223
B.II.3.	Oceňovací rozdíl k nabytému majetku	019				
B.II.4.	Ostatní dlouhodobý hmotný majetek (ř.21+22+23)	020				
B.II.4.1.	Pěstitelské celky trvalých porostů	021				
B.II.4.2.	Dospělá zvířata a jejich skupiny	022				
B.II.4.3.	Jiný dlouhodobý hmotný majetek	023				
B.II.5.	Poskytnuté zálohy na dlouhodobý hmotný majetek a nedokončený dlouhodobý hmotný majetek	024	1727	0	1727	17
B.II.5.1.	Poskytnuté zálohy na dlouhodobý hmotný majetek	025				
B.II.5.2.	Nedokončený dlouhodobý hmotný majetek	026	1727	0	1727	17
B.III.	Dlouhodobý finanční majetek (ř.28 až 34)	027				
B.III.1.	Podíly - ovládaná nebo ovládající osoba	028				
B.III.2.	Zápůjčky a úvěry - ovládaná nebo ovládající osoba	029				
B.III.3.	Podíly - podstatný vliv	030				
B.III.4.	Zápůjčky a úvěry - podstatný vliv	031				
B.III.5.	Ostatní dlouhodobé cenné papíry a podíly	032				
B.III.6.	Zápůjčky a úvěry - ostatní	033				
B.III.7.	Ostatní dlouhodobý finanční majetek (ř.35+36)	034				
B.III.7.1.	Jiný dlouhodobý finanční majetek	035				
B.III.7.2.	Poskytnuté zálohy na dlouhodobý finanční majetek	036				

Označení a	AKTIVA b	Číslo řádku c	Běžné účetní období			Minulé úč. období
			Brutto 1	Korekce 2	Netto 3	Netto 4
C.	Oběžná aktiva (ř.38+46+72+75)	037	43469	-49	43420	53751
C.I.	Zásoby (ř.39+40+41+44+45)	038	219	0	219	228
C.I.1.	Materiál	039	202	0	202	214
C.I.2.	Nedokončená výroba a polotovary	040				
C.I.3.	Výrobky a zboží (ř.42+43)	041	17	0	17	14
C.I.3.1.	Výrobky	042				
C.I.3.2.	Zboží	043	17	0	17	14
C.I.4.	Mladá a ostatní zvířata a jejich skupiny	044				
C.I.5.	Poskytnuté zálohy na zásoby	045				
C.II.	Pohledávky (ř.47+57+68)	046	37037	-49	36988	35076
C.II.1.	Dlouhodobé pohledávky (ř.48 až 52)	047	114	0	114	114
C.II.1.1.	Pohledávky z obchodních vztahů	048				
C.II.1.2.	Pohledávky - ovládaná nebo ovládající osoba	049				
C.II.1.3.	Pohledávky - podstatný vliv	050				
C.II.1.4.	Odložená daňová pohledávka	051				
C.II.1.5.	Pohledávky ostatní (ř.53 až 56)	052	114	0	114	114
1.	Pohledávky za společníky	053				
2.	Dlouhodobé poskytnuté zálohy	054	114	0	114	114
3.	Dohadné účty aktivní	055				
4.	Jiné pohledávky	056				
C.II.2.	Krátkodobé pohledávky (ř.58 až 61)	057	36923	-49	36874	34962
C.II.2.1.	Pohledávky z obchodních vztahů	058	3703	-49	3654	3600
C.II.2.2.	Pohledávky - ovládaná nebo ovládající osoba	059				
C.II.2.3.	Pohledávky - podstatný vliv	060				
C.II.2.4.	Pohledávky ostatní (ř.62 až 67)	061	33220	0	33220	31362
1.	Pohledávky za společníky	062				
2.	Sociální zabezpečení a zdravotní pojištění	063				
3.	Stát - daňové pohledávky	064	0	0	0	28
4.	Krátkodobé poskytnuté zálohy	065	229	0	229	0
5.	Dohadné účty aktivní	066	29583	0	29583	25751
6.	Jiné pohledávky	067	3408	0	3408	5583
C.II.3.	Časové rozlišení aktiv (ř.69 až 71)	068				
C.II.3.1.	Náklady příštích období	069				
C.II.3.2.	Komplexní náklady příštích období	070				
C.II.3.3.	Příjmy příštích období	071				
C.III.	Krátkodobý finanční majetek (ř.73+74)	072				
C.III.1.	Podíly - ovládaná nebo ovládající osoba	073				
C.III.2.	Ostatní krátkodobý finanční majetek	074				
C.IV.	Peněžní prostředky (ř.76+77)	075	6213	0	6213	18447
C.IV.1.	Peněžní prostředky v pokladně	076	544	0	544	641
C.IV.2.	Peněžní prostředky na účtech	077	5669	0	5669	17806
D.	Časové rozlišení aktiv (ř.79 až 81)	078	97	0	97	123
D.1.	Náklady příštích období	079	97	0	97	123
D.2.	Komplexní náklady příštích období	080				
D.3.	Příjmy příštích období	081				

Označení a	PASIVA b	Číslo řádku c	Stav v běžném účetním období 5	Stav v minulém účetním období 6
	PASIVA CELKEM (ř.102+124+129+166)	101	82408	87728
A.	Vlastní kapitál (ř.103+107+115+118+121+122)	102	20561	16595
A.I.	Základní kapitál (ř.104 až 106)	103	200	200
A.I.1.	Základní kapitál	104	200	200
A.I.2.	Vlastní podíly (-)	105		
A.I.3.	Změny základního kapitálu	106		
A.II.	Ážio a kapitálové fondy (ř.108+109)	107		
A.II.1.	Ážio	108		
A.II.2.	Kapitálové fondy (ř.110 až 114)	109		
A.II.2.1.	Ostatní kapitálové fondy	110		
A.II.2.2.	Oceňovací rozdíly z přecenění majetku a závazků (+/-)	111		
A.II.2.3.	Oceňovací rozdíly z přecenění při přeměnách obchodních korporací (+/-)	112		
A.II.2.4.	Rozdíly z přeměn obchodních korporací (+/-)	113		
A.II.2.5.	Rozdíly z ocenění při přeměnách obchodních korporací (+/-)	114		
A.III.	Fondy ze zisku (ř.116+117)	115	20	20
A.III.1.	Ostatní rezervní fondy	116	20	20
A.III.2.	Statutární a ostatní fondy	117		
A.IV.	Výsledek hospodaření minulých let (+/-) (ř.119 až 120)	118	16374	13219
A.IV.1.	Nerozdělený zisk nebo neuhrazená ztráta minulých let	119	16374	13219
A.IV.2.	Jiný výsledek hospodaření minulých let (+/-)	120		
A.V.	Výsledek hospodaření běžného účetního období (+/-)	121	3967	3156
A.VI.	Rozhodnuto o zálohové výplatě podílu na zisku (-)	122		
B.+ C.	Cizí zdroje (ř.124+129)	123	61735	71005
B.	Rezervy (ř.125 až 128)	124	55	50
B.1.	Rezerva na důchody a podobné závazky	125		
B.2.	Rezerva na daň z příjmů	126		
B.3.	Rezervy podle zvláštních právních předpisů	127	55	50
B.4.	Ostatní rezervy	128		
C.	Závazky (ř.130+145+163)	129	61680	70955
C.I.	Dlouhodobé závazky (ř.131+134+135+136+137+138+139+140+141)	130	24281	20630
C.I.1.	Vydané dluhopisy (ř.132+133)	131		
C.I.1.1.	Vyměnitelné dluhopisy	132		
C.I.1.2.	Ostatní dluhopisy	133		
C.I.2.	Závazky k úvěrovým institucím	134	18328	20610
C.I.3.	Dlouhodobé přijaté zálohy	135		
C.I.4.	Závazky z obchodních vztahů	136		

Označení a	PASIVA b	Číslo řádku c	Stav v běžném účetním období 5	Stav v minulém účetním období 6
C.I.5.	Dlouhodobé směnky k úhradě	137		
C.I.6.	Závazky - ovládaná nebo ovládající osoba	138	5933	0
C.I.7.	Závazky - podstatný vliv	139		
C.I.8.	Odloužený daňový závazek	140		
C.I.9.	Závazky ostatní (ř.142 až 144)	141	20	20
C.I.9.1.	Závazky ke společníkům	142		
C.I.9.2.	Dohadné účty pasivní	143		
C.I.9.3.	Jiné závazky	144	20	20
C.II.	Krátkodobé závazky (ř.146+149+150+151+152+153+154+155)	145	37399	50325
C.II.1.	Vydané dluhopisy (ř.147+148)	146		
C.II.1.1.	Vyměnitelné dluhopisy	147		
C.II.1.2.	Ostatní dluhopisy	148		
C.II.2.	Závazky k úvěrovým institucím	149		
C.II.3.	Krátkodobé přijaté zálohy	150	31804	44466
C.II.4.	Závazky z obchodních vztahů	151	2505	909
C.II.5.	Krátkodobé směnky k úhradě	152		
C.II.6.	Závazky - ovládaná nebo ovládající osoba	153		
C.II.7.	Závazky - podstatný vliv	154		
C.II.8.	Závazky ostatní (ř.156 až 162)	155	3090	4950
C.II.8.1.	Závazky ke společníkům	156		
C.II.8.2.	Krátkodobé finanční výpomoci	157		
C.II.8.3.	Závazky k zaměstnancům	158	1238	1146
C.II.8.4.	Závazky ze sociálního zabezpečení a zdravotního pojištění	159	632	559
C.II.8.5.	Stát - daňové závazky a dotace	160	971	2896
C.II.8.6.	Dohadné účty pasivní	161	226	341
C.II.8.7.	Jiné závazky	162	23	8
C.III.	Časové rozlišení pasiv (ř.164+165)	163		
C.III.1.	Výdaje příštích období	164		
C.III.2.	Výnosy příštích období	165		
D.	Časové rozlišení pasiv (ř.167+168)	166	112	128
D.1.	Výdaje příštích období	167		
D.2.	Výnosy příštích období	168	112	128

Sestaveno dne: 09.05.2025		Podpisový záznam statutárního orgánu účetní jednotky nebo podpisový záznam fyzické osoby, která je účetní jednotkou	
Právní forma účetní jednotky Společnost s ručením omezeným	Předmět podnikání Provozování sportovních zařízení	Poznámka	

Příloha k přiznání k dani
z příjmů právnických osob

VÝKAZ ZISKU A ZTRÁTY v plném rozsahu

Název účetní jednotky
Služby Boskovice,s.r.o.

ke dni 31.12.2024
(V celých tisících Kč)

Rok	Měsíc	IČ
2024	1 2	2 6 9 4 4 8 5 5

Sídlo nebo bydliště účetní jednotky

U Lázní 2063/3
68001 Boskovice

Označení a	TEXT b	Číslo řádku c	Skutečnost v účetním období	
			běžném 1	minulém 2
I.	Tržby z prodeje výrobků a služeb	001	74089	64089
II.	Tržby za prodej zboží	002	213	217
A.	Výkonová spotřeba (ř.4 až 6)	003	60928	50949
A.1.	Náklady vynaložené na prodané zboží	004	101	105
A.2.	Spotřeba materiálu a energie	005	44432	36939
A.3.	Služby	006	16395	13905
B.	Změna stavu zásob vlastní činnosti (+/-)	007		
C.	Aktivace (-)	008	-5766	-3400
D.	Osobní náklady (ř.10+11)	009	23330	21639
D.1.	Mzdové náklady	010	16682	15654
D.2.	Náklady na sociální zabezpečení, zdravotní pojištění a ostatní náklady (ř.12+13)	011	6648	5985
D.2.1.	Náklady na sociální zabezpečení, zdravotní pojištění	012	5284	5029
D.2.2.	Ostatní náklady	013	1364	956
E.	Úpravy hodnot v provozní oblasti (ř.15+18+19)	014	2203	2127
E.1.	Úpravy hodnot dlouhodobého nehmotného a hmotného majetku (ř.16+17)	015	2194	2114
E.1.1.	Úpravy hodnot dlouhodobého nehmotného a hmotného majetku - trvalé	016	2194	2114
E.1.2.	Úpravy hodnot dlouhodobého nehmotného a hmotného majetku - dočasné	017		
E.2.	Úpravy hodnot zásob	018		
E.3.	Úpravy hodnot pohledávek	019	9	13
III.	Ostatní provozní výnosy (ř.21 až 23)	020	12091	11607
III.1.	Tržby z prodaného dlouhodobého majetku	021		
III.2.	Tržby z prodaného materiálu	022	13	5
III.3.	Jiné provozní výnosy	023	12078	11602
F.	Ostatní provozní náklady (ř.25 až 29)	024	1072	1144
F.1.	Zůstatková cena prodaného dlouhodobého majetku	025		
F.2.	Prodaný materiál	026		
F.3.	Daně a poplatky	027	566	574
F.4.	Rezervy v provozní oblasti a komplexní náklady příštích období	028	19	24
F.5.	Jiné provozní náklady	029	487	546
*	Provozní výsledek hospodaření (+/-) (ř.1+2-3-7-8-9-14+20-24)	030	4626	3454

Označení a	TEXT b	Číslo řádku c	Skutečnost v účetním období	
			běžném 1	minulém 2
IV.	Výnosy z dlouhodobého finančního majetku - podíly (ř.32+33)	031		
IV.1.	Výnosy z podílů - ovládaná nebo ovládající osoba	032		
IV.2.	Ostatní výnosy z podílů	033		
G.	Náklady vynaložené na prodané podíly	034		
V.	Výnosy z ostatního dlouhodobého finančního majetku (ř.36+37)	035		
V.1.	Výnosy z ostatního dlouhodobého finančního majetku - ovládaná nebo	036		
V.2.	Ostatní výnosy z ostatního dlouhodobého finančního majetku	037		
H.	Náklady související s ostatním dlouhodobým finančním majetkem	038		
VI.	Výnosové úroky a podobné výnosy (ř.40+41)	039	227	357
VI.1.	Výnosové úroky a podobné výnosy - ovládaná nebo ovládající osoba	040		
VI.2.	Ostatní výnosové úroky a podobné výnosy	041	227	357
I.	Úpravy hodnot a rezervy ve finanční oblasti	042		
J.	Nákladové úroky a podobné náklady (ř.44+45)	043	400	396
J.1.	Nákladové úroky a podobné náklady - ovládaná nebo ovládající osoba	044		
J.2.	Ostatní nákladové úroky a podobné náklady	045	400	396
VII.	Ostatní finanční výnosy	046		
K.	Ostatní finanční náklady	047	128	99
*	Finanční výsledek hospodaření (+/-) (ř.31-34+35-38+39-42-43+46-47)	048	-301	-138
**	Výsledek hospodaření před zdaněním (+/-) (ř.30+48)	049	4325	3316
L.	Daň z příjmu (ř.51+52)	050	358	160
L.1.	Daň z příjmu splatná	051	358	160
L.2.	Daň z příjmu odložená (+/-)	052		
**	Výsledek hospodaření po zdanění (+/-) (ř.49-50)	053	3967	3156
M	Převod podílu na výsledku hospodaření společníkům (+/-)	054		
***	Výsledek hospodaření za účetní období (+/-) (ř.53-54)	055	3967	3156
*	Čistý obrát za účetní období	056	74302	

Sestaveno dne: 09.05.2025		Podpisový záznam statutárního orgánu účetní jednotky nebo podpisový záznam fyzické osoby, která je účetní jednotkou	
Právní forma účetní jednotky Společnost s ručením omezeným	Předmět podnikání Provozování sportovních zařízení	Poznámka	

Příloha ve zkráceném rozsahu
k účetní závěrce k 31.12.2024 v souladu s vyhláškou č. 500/2002 Sb.

Název společnosti: Služby Boskovice, s.r.o.
Sídlo společnosti: U Lázní 2063/3, 680 01 Boskovice
IČ: 26944855
Právní forma: společnost s ručením omezeným
Předmět činnosti: provozování sportovních zařízení
Společnost je evidována v obchodním rejstříku u Krajského soudu v Brně, oddíl C, vložka 47100, datum zápisu do obchodních rejstříku: 27. listopadu 2004
Společnost je od 01.01.2005 plátcem daně z přidané hodnoty, DIČ: CZ26944855

Společníci: Město Boskovice, Boskovice, Masarykovo nám. 1/2, PSČ 680 18, obchodní podíl 100%
Statutární orgán: jednatel Mgr. Milan Strya
Dozorčí rada - členové: Pavel Šafář, DiS., Pavel Koudelka, Ing. Rostislav Tichý, Ing. Ondřej Válka,
Petra Střížová, PaedDr. Oldřich Kovář
- předseda: Ing. David Grénar

Organizační struktura účetní jednotky je určena dále uvedenými aktivitami, společnost se tak podle vykonávaných činností dělí na jednotlivá střediska. Činnost společnosti spočívá zejména v zajištění provozu sportovních zařízení v majetku Města Boskovice. Jedná se o provoz zimního stadionu, fotbalového areálu, městských lázní a letního koupaliště a sauny, od roku 2017 provoz sportparku. Další činnosti představují zajištění provozu ubytovny, od roku 2017 provoz kempu, dále veřejných WC, městských trhů, parkovacích automatů na placených parkovištích, veřejného osvětlení, fotovoltaických elektráren. Od roku 2014 společnost začala provozovat kotelny v objektech Města Boskovice, jedná se o 17 odběrných míst (Město Boskovice, Základní škola, Mateřská škola, Městská správa sociálních služeb, Kulturní zařízení města Boskovice). V neposlední řadě společnost vykonává činnosti a práce výrobní povahy menšího rozsahu, např. práce vysokozdviznou montážní plošinou, instalace a opravy městského dopravního značení, opravy a údržbu dětských hřišť, údržba trávníků. Od 01.01.2021 společnost převzala kotelny dříve provozované společností ZT energy s.r.o. se sídlem v Blansku, teplo je dodáváno do nebytových prostor a 1072 bytových jednotek v Boskovicích. V květnu roku 2021 byla ukončena výstavba díla CZT Boskovice – střed (centrální zásobování teplem), výstavba se sestávala ze dvou částí – KVET – město Boskovice a Monovýroba tepla – město Boskovice, byl zahájen plný provoz.

Nemovitý majetek, který společnost spravuje (sportoviště, ubytovna, kemp, veřejné WC, parkovací plochy, střecha městského úřadu, sauna, kanceláře vedení společnosti) je Službám Boskovice, s.r.o. Městem Boskovice na základě nájemních smluv pronajímán za úplatu. Smluvně jsou sjednány podmínky pro opravy a údržbu pronajímaných nemovitostí.

Město Boskovice poskytuje ročně Službám Boskovice, s.r.o. finanční příspěvek na provoz (dotaci k výsledku hospodaření – na částečné pokrytí ztráty).

Za uplynulé období nenastaly v organizační struktuře žádné změny.

Společnost nevlastní žádný obchodní podíl vyšší než 10 % na základním kapitálu u jiných dceřiných společností.

Průměrný přepočtený počet zaměstnanců v roce 2024: 35 osob, z toho počet členů řídicích orgánů 5.

Výše vynaložených osobních nákladů činila celkem 23 330 tis. Kč, z toho členové řídicích orgánů 3 907 tis. Kč.

Bezúplatně poskytnuté osobní automobily, služby, movité a nemovité věci statutárním, řídicím a dozorčím orgánům nebyly.

Zaplacené důchodové připojištění statutárním, řídicím a dozorčím orgánům bylo ve výši 29 tis. Kč.

Informace o aplikaci obecných účetních zásad, o použitých účetních metodách, způsobech oceňování a odpisování

1. Způsob ocenění

- zásoby nakupované - pořizovací ceny
- HM a NM vytvořené ve vlastní režii - vlastní náklady na úrovni přímých nákladů
- CP a majetkové účasti (společnosti se v roce 2023 tato problematika netýká)

2. Způsob účtování zásob

- způsob A - elektromateriál – zásoba materiálu na středisku veřejné osvětlení, ostatní materiál - nakupován dle aktuálních potřeb, zásoby se nevytvářejí
- způsob B – zboží na skladě v provozu sauna

3. Druhy vedlejších pořizovacích nákladů

- účtovány jako součást pořizovací ceny (např. dopravné, poštovné, balné)

4. Podstatné změny způsobu oceňování, postupů odpisování a postupů účtování oproti předcházejícímu účetnímu období

V roce 2024 byly uplatněny daňové odpisy v plné výši.

Nově zařazený majetek – bruska na broušení bruslí (inv.č.49), výměník pro přípravu teplé vody v lázních (inv.č.50), platební systém na veřejných WC (inv.č.51), výměna kotlů v kotelně Na Vyhlídce K404 (inv.č.52) je odpisován zrychleně podle § 32 zákona o daních z příjmů.

Majetek inv.č. 45 je odpisován dle § 30a mimořádné odpisy.

Zrychleně je dále odpisován majetek inv.č.42, inv.č.43, inv.č.44, inv.č.46, inv.č.47, inv.č.48, ostatní majetek je odpisován rovnoměrně, jiné změny nebyly žádné.

5. Způsob stanovení opravných položek k pohledávkám

Dle zákona č. 593/1992 Sb., o rezervách pro zjištění základu daně z příjmů, § 8a, ve výši 50 % rozvahové hodnoty pohledávky. Opravné položky za rok 2024 byly dotvořeny ve výši 23 tis. Kč, konečný zůstatek OP k pohledávkám činí 49 tis. Kč.

6. Způsob sestavení odpisových plánů a použité odpisové metody při stanovení účetních odpisů
Účetní odpisy jsou stanoveny rovnoměrně dle opotřebení majetku.

Daňové odpisy jsou ve stanoveny dle zákona č. 586/1992 Sb., o daních z příjmů.

Hmotný majetek je odepisován rovnoměrně dle § 31 zákona, nebo zrychleně dle § 32 zákona, nebo mimořádnými odpisy dle § 30a zákona.

Drobný hmotný majetek je odepisován ve výši 100 % při jeho pořízení.

7. Způsob přepočtu údajů v cizích měnách na českou měnu

Přepočet kurzem devizového trhu vyhlášeným Českou národní bankou, a to k okamžiku uskutečnění účetního případu.

Doplňující informace k rozvaze a výkazu zisku a ztráty

a) Rozpis celkového stavu majetku z aktiv netto v meziročním srovnání: v tis. Kč

	KZ 2024	KZ 2023	
Dlouhodobý nehmotný majetek	-	-	
Dlouhodobý hmotný majetek	38 891	33 854	
Dlouhodobý finanční majetek	-	-	

Zásoby	219	228	
Pohledávky z obchodních vztahů	3 654	3 600	
Peněžní prostředky	6 213	18 447	
Časové rozlišení aktiv	97	123	

b) Rozpis majetku, který je zatížen zástavou nebo věcným břemenem včetně popisu zajištění: Žádný majetek není zatížen zástavou.

c) Celková pořizovací hodnota plně odepsaného DDM vedeného v podrozvahové evidenci:

7 579 tis. Kč

d) Doměrky daně z příjmů za minulá období: Žádné doměrky daní v min. období nebyly.

e) Rozpis odložené daně podle výpočtu: O odložené dani společnost neúčtuje.

f) Rozpis rezerv podle karet rezerv: rezerva fotovoltaické elektrárny ve výši 55 tis. Kč

g) Rozpis dlouhodobých a krátkodobých bankovních úvěrů včetně úrokových sazeb a popisu zajištění úvěrů:

dlouhodobé úvěry:

1) Komerční banka, a.s. 18 328 tis. Kč – financování CZT Boskovice–střed

úroková sazba 1,79 % p. a., zajištění úvěru - ručí Město Boskovice

2) Město Boskovice 5 933 tis. Kč – financování výměny kotlů v kotelně K 404 Na Vyhliďce, Boskovice, úroková sazba 1,79 % p. a.

h) Rozpis přijatých dotací na investice a na provoz:

- přijaté dotace na investiční účely:

MPO 1 531 tis. Kč – recyklace pracích vod v Městských lázních v Boskovicích

Město Boskovice 500 tis. Kč – dispečerské řízení Teplo a energetika

- přijaté dotace na provozní účely (ostatní provozní výnosy):

Město Boskovice 12 000 tis. Kč – provoz společnosti

Jihomoravský kraj 62 tis. Kč – údržba sportpark

i) Zůstatek účtu zřizovacích výdajů: -

j) celková výměra lesních pozemků (nad 10 ha): -

k) pohledávky a závazky dle splatnosti:

Rozbor krátkodobých pohledávek z obchodních vztahů k 31.12.2024

účet 311 odběratelé, 315 ostatní pohledávky	v tis. Kč
do splatnosti	3 258
po splatnosti	
do 30 dnů	360
31 - 360 dnů	13
nad 360 dnů	72
Součet	3 703

Rozbor krátkodobých závazků z obchodních vztahů k 31.12.2024

účet 321 dodavatelé	v tis. Kč
do splatnosti	2 505

Splatné závazky pojistného na sociální zabezpečení a příspěvku na státní politiku zaměstnanosti, závazky pojistného na zdravotní pojištění:

SP ve výši 443 tis. Kč bylo uhrazeno 17.01.2025

ZP ve výši 189 tis. Kč bylo uhrazeno 17.01.2025

l) Pronajatý významný majetek firmě i firmou: viz Zpráva o vztazích ze dne 31.03.2025**m) Další závazky neuvedené v účetnictví (např. leasing, ručitelství, směnky):** ---**n) Obchody se spřízněnými subjekty:** viz. Zpráva o vztazích ze dne 31.03.2025**o) Významné události, které se staly mezi rozvahovým dnem a vypracováním této přílohy:**

Pokračující válka na Ukrajině, toto je příčinou významné inflace, která se nás dotýká zejména v oblasti energií a pohonných hmot.

p) Rozvrh tržeb z prodeje zboží, výrobků a služeb podle druhů činností:

602 prodej služeb 74 089 tis. Kč

604 prodej zboží 213 tis. Kč

Společnost je schopna pokračovat ve své podnikatelské činnosti a i pro budoucí období se dá předpokládat, že není ohrožena její existence.

Vypracovala: Ing. Ilona Klíčová, 09.05.2025

Mgr. Milan Strya, jednatel

Zpráva o vztazích mezi propojenými osobami

Dle zákona o korporacích č. 90/2012 Sb.

Zpracovatel: Služby Boskovice s.r.o. sídlo U Lázní 2063/3, 680 01 Boskovice, IČ 26944855, zapsaná v obchodním rejstříku vedeném Krajským soudem v Brně, oddíl C spisová značka 47100.

Přehled uzavřených smluv a jejich plnění:

1. Výčet smluv, které byly uzavřeny v posledním účetním období roku 2024 mezi propojenými osobami a ostatní platné smlouvy.

Platné nájemní smlouvy nemovitostí, pozemků a zařízení

- zimní stadion, fotbalový areál, turistická ubytovna, letní koupaliště, městské lázně, veřejné WC, budova sauny a administrativa, sportpark, parkoviště, okruh XCO trail, střecha budovy nám. 9 května, nebytové prostory v budově č.p. 2181 ul. Kpt. Jaroše – kanceláře střediska Teplo a energetika, pozemky pro plakátovací plochy
- zametací stroj

Pachtovní smlouva – tepelné zdroje, zařízení a rozvody tepla – CZT Boskovice, budovy kotelen v k. ú. Boskovice.

Nájem je ve výši obvyklé a z tohoto plnění nevzniká společnosti žádná újma.

Smlouva o výpůjčce zařízení ze dne 20.11.2024 – bezpečnostní kamerový systém – veřejné WC, Boskovice.

Smlouva o úvěru ze dne 27.06.2024 - rekonstrukce kotelný K404 Na Vyhlídce, Boskovice – výměna kotlů. Sjednaný úrok ve výši 1,79 % p.a.

2. Výčet jiných právních úkonů, které byly učiněny v zájmu těchto osob, tzn. nešlo o smlouvu, ale nějaké mimosmluvní plnění na základě jednostranného právního úkonu.

U společnosti se tato problematika nevyskytuje.

3. Výčet veškerých opatření, která byla v zájmu nebo na popud těchto osob přijata nebo uskutečněna ovládanou osobou, jde např. o jiné smlouvy a ostatní závazky, které byly na popud ovládané osoby uzavřeny bez ohledu na osobu, se kterou bylo uzavřeno a výčet plnění, pokud bylo poskytnuto ovládanou osobou včetně protiplnění ovládající osobou.

Město Boskovice je ručitelem dlouhodobého úvěru na CZT Boskovice – střed.

Společnost měla s Městem Boskovice uzavřenu:

Smlouvu o poskytnutí dotace ze dne 13.12.2023 na provoz vybraných zařízení uvedených v bodě 1 – zimní stadion, fotbalový areál, městské lázně, letní koupaliště, veřejné WC, sauna, sportpark.

Smlouvu o poskytnutí investiční dotace ze dne 27.06.2024 na pořízení dispečerského řízení zdrojů el. energie na kotelně K411 Komenského v Boskovicích.

V Boskovicích dne 31.03.2025

Mgr. Strya Milan
jednatel